



VCC-400 사용자 매뉴얼

Rev. 2.40

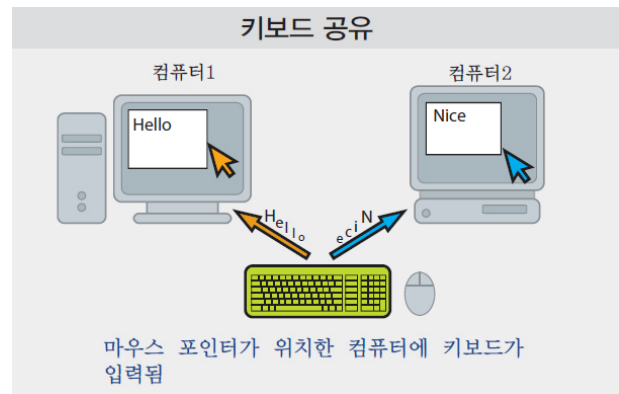
목 차

1. VCC-400 기능 설명	1
1.1. 키보드/마우스 공유	1
1.2. 컴퓨터 간 파일복사	1
1.3. 클립보드 공유	2
1.4. 인터넷 공유	2
2. VCC-400 매니저 소프트웨어 설치	3
3. VCC-400 매니저 소프트웨어 기본 설정	5
3.1. 방화벽 소프트웨어 설정	5
3.2. VCC-400 매니저 열기	5
3.3. VCC-400 매니저 설정창 설명	5
4. 키보드/마우스 공유	8
4.1. 키보드/마우스 공유를 위한 설정	8
4.2. 키보드/마우스 공유 시 참고사항	8
5. 파일 복사	10
5.1. 컴퓨터 간 파일 복사 원리	10
5.2. 방화벽 소프트웨어를 사용할 때 주의사항	10
5.3. 윈도우XP 홈에디션에서 설정사항	10
5.4. 아이디/암호 인증	11
6. 인터넷 연결 공유	13
6.1. 윈도우 7, 8, 비스타, XP에서 인터넷 공유 설정	13
6.2. 윈도우 2000에서 인터넷 공유 설정	13
7. VCC-400 매니저 고급 설정	15
7.1. 게스트 계정 상태	15
7.2. VCC-400 네트워크 드라이브 선택	15
7.3. 클릭슨 가상 장치 재설치	16
8. VCC-400 매니저 소프트웨어 제거	17
9. Revision History	18

1. VCC-400 기능 설명

[용어설명] 주/보조 컴퓨터: VCC-400을 사용하여 제어되는 두 컴퓨터는 각각 주/보조 컴퓨터로 설정되어 동작한다. 이 중 주 컴퓨터란 두 컴퓨터를 제어하기 위한 키보드와 마우스가 연결된 컴퓨터를 말하며 주 컴퓨터의 키보드와 마우스로 주/보조 컴퓨터를 제어할 수 있으며, 보조 컴퓨터는 주 컴퓨터의 키보드와 마우스로 제어를 받을 수 있고 보조 컴퓨터에 연결된 키보드와 마우스로는 보조 컴퓨터 자체만 제어할 수 있다. 또한 키보드/마우스 공유 설정 후 보조 컴퓨터의 키보드와 마우스는 제거할 수 있다.

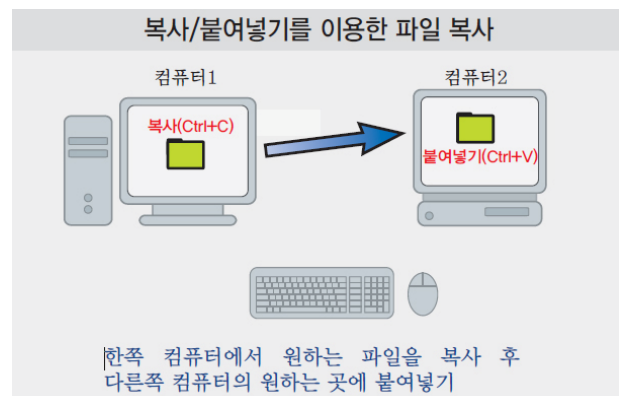
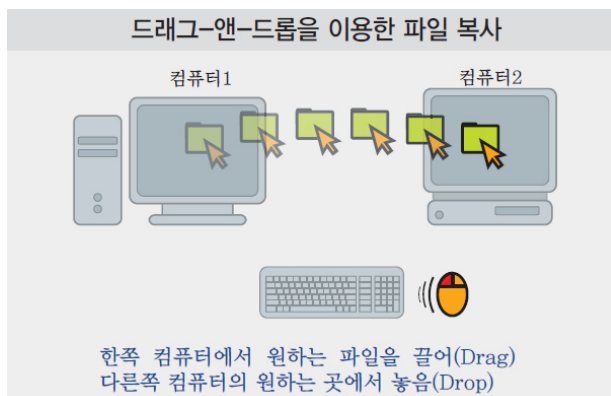
1.1. 키보드/마우스 공유: 주 컴퓨터로 지정된 컴퓨터의 키보드와 마우스로 두 컴퓨터를 듀얼 모니터 사용하듯 한대의 컴퓨터처럼 제어할 수 있다.



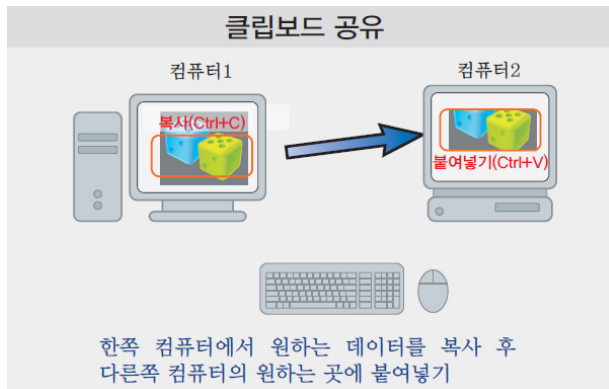
가. 컴퓨터 간 입력 전환 방법

- ① 마우스 동작을 이용한 입력 전환 방법: 한쪽 컴퓨터에서 다른쪽 컴퓨터로 마우스 포인터를 이동시킴으로써 자동으로 키보드/마우스 데이터가 마우스 포인터가 위치한 컴퓨터로 입력된다.
- ② 핫키(hotkey)를 이용한 입력 전환 방법: 마우스 포인터가 위치한 한쪽 컴퓨터에서 지정된 핫키(키보드의 <Pause/Break>-키 한번, 또는 <Scroll Lock>-키 연속 두 번)를 눌러 바로 다른쪽 컴퓨터로 키보드/마우스 데이터 입력을 전환할 수 있다.

1.2. 컴퓨터 간 파일복사: 두 컴퓨터끼리 드래그-앤-드랍(Drag-and-Drop) 또는 복사(Ctrl+C)/붙여넣기(Ctrl+V)를 사용하여 파일/폴더를 서로 복사할 수 있다. (파일 드래그-앤-드랍 기능은 윈도우 컴퓨터끼리만 동작)



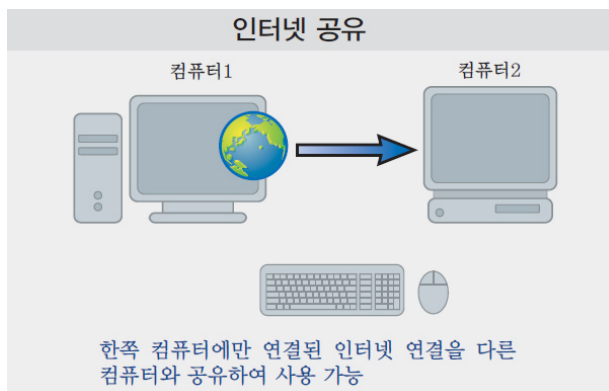
- 1.3. 클립보드 공유:** 두 컴퓨터의 클립보드 데이터를 서로 공유하여 원하는 데이터를 한쪽 컴퓨터에서 복사(Ctrl+C) 후 다른 컴퓨터의 원하는 곳에 붙여넣기(Ctrl+V)할 수 있다.



가. 지원되는 클립보드 데이터 종류

- 파일/폴더 (하위 폴더와 파일 포함)
- 텍스트: ANSI/Unicode/HTML/Rich Edit Text
- 이미지 데이터
- MS 오피스/아래 한글 문서 내용

- 1.4. 인터넷 공유:** 두 컴퓨터 중 주 컴퓨터에만 인터넷이 연결되어 있는 경우, 주 컴퓨터에서 인터넷 공유 설정을 하여 VCC-400 USB 케이블을 통하여 주 컴퓨터에 연결된 인터넷 연결을 보조 컴퓨터와 공유하여 사용할 수 있다.



2. VCC-400 매니저 소프트웨어 설치

- 2.1. <VCC-400 소프트웨어CD>를 CD-ROM 드라이브에 넣고 윈도우 탐색기를 이용하여 다음 경로의 Setup.exe를(주의: VCC-400xxx_x_xx.msi를 실행하면 안됨) 더블 클릭하면 VCC-400 매니저 소프트웨어 설치 프로그램이 시작되며, 아래 그림들처럼 적절히 선택 후 설치를 진행한다.

윈도우 종류	설치 파일 경로 (여기서, X는 CD를 넣은 드라이브를 나타냄)
32-비트 윈도우	X:\Windows\Setup\32-bit\Setup.exe
64-비트 윈도우	X:\Windows\Setup\64-bit\Setup.exe

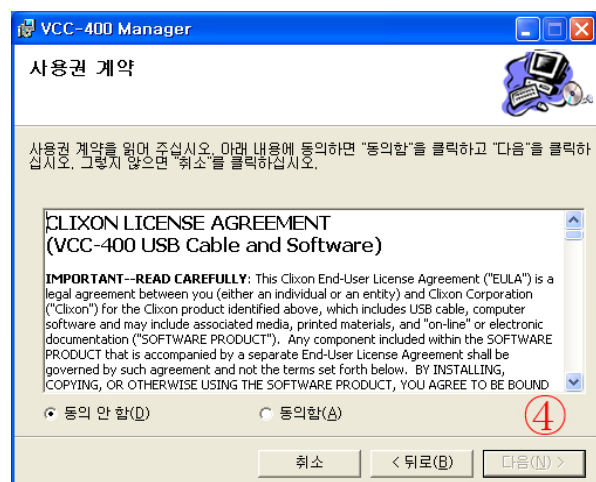
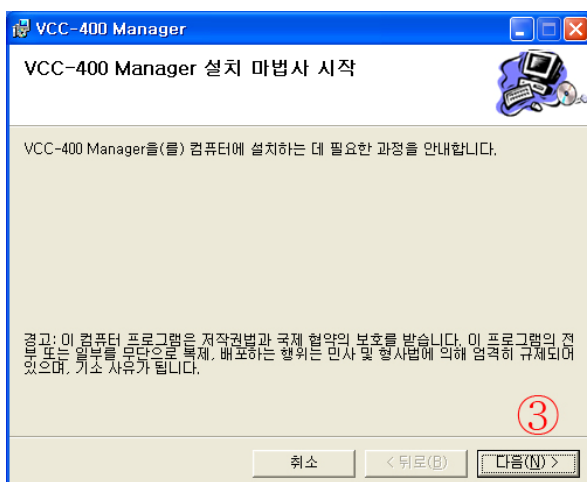
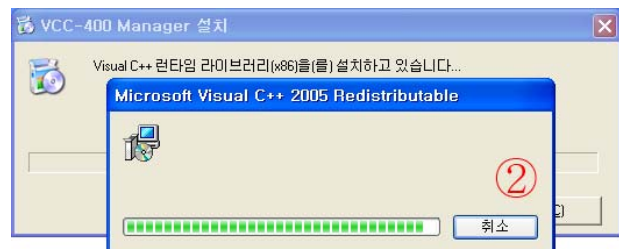
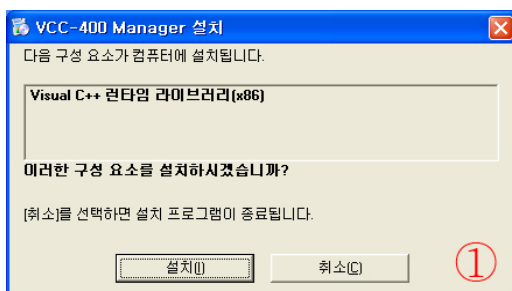
[참고1] 사용 컴퓨터에 설치된 윈도우가 32-비트 버전인지 64-비트 버전인지 확인하는 방법:

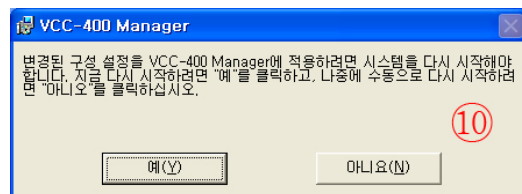
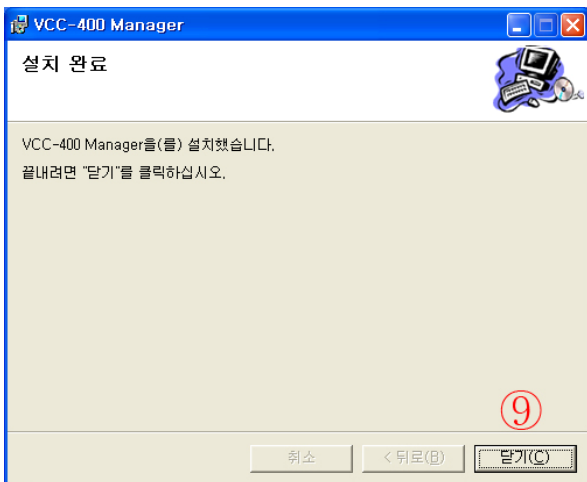
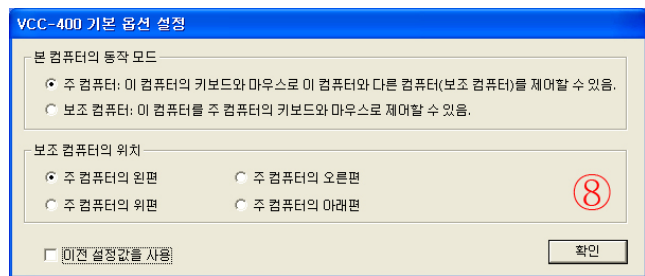
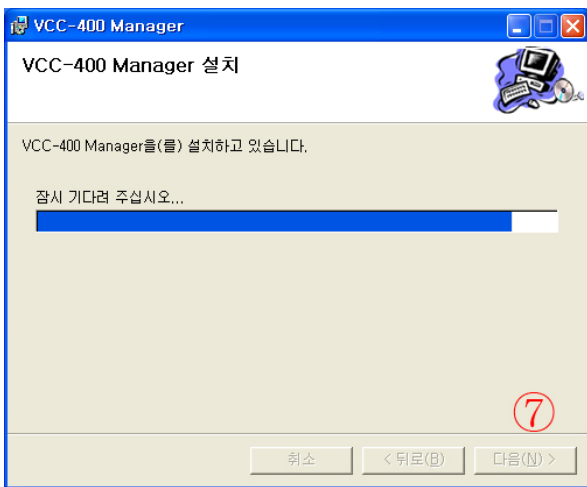
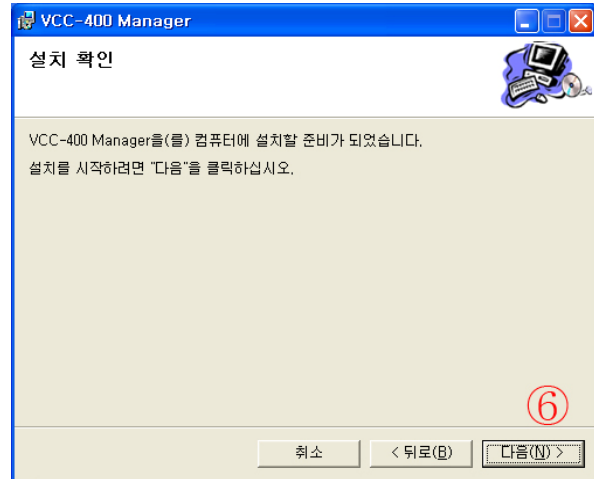
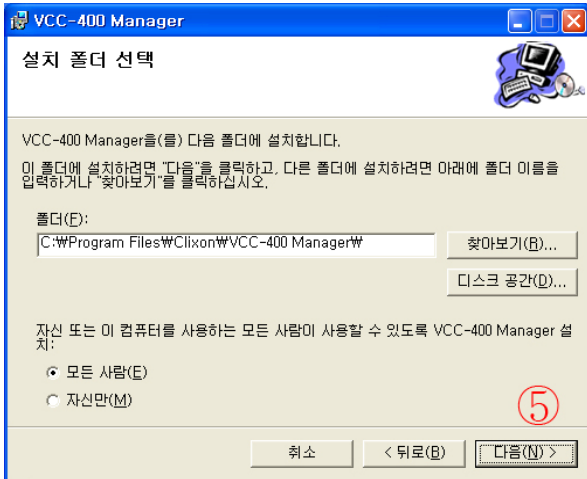
<http://support.microsoft.com/?kbid=827218>

[참고2] 윈도우XP 홈-에디션, 미디어센터 버전 등(윈도우 XP 프로페셔널 버전이 아닌 윈도우XP)과 윈도우2000은 모두 32-비트 윈도우이다.

[참고3] 설치 중 오류가 발생하여 설치가 중단되는 경우, 제어판 > 프로그램 추가/삭제에서 “Microsoft Visual C++ 2005 Redistributable”이라는 말이 들어간 모든 항목을 제거한 후 설치를 다시 시도한다.

[참고4] VCC-400 어댑터는 설치 소프트웨어가 완료되고 재부팅이 된 후 컴퓨터의 USB 포트에 꼽으면 자동으로 드라이버가 설치된다.





3. VCC-400 매니저 소프트웨어 기본 설정

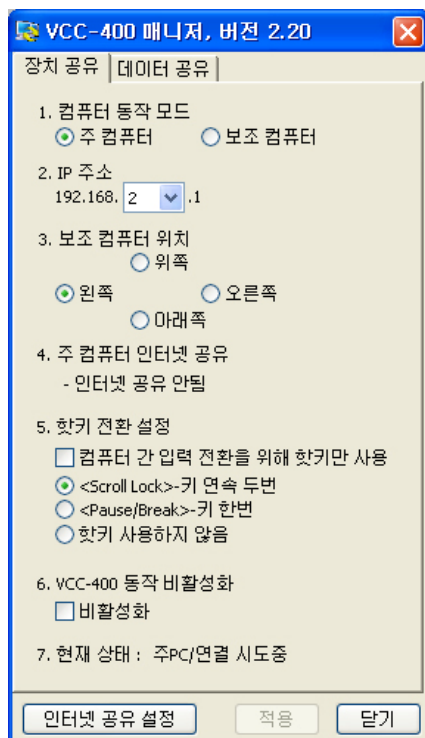
- 3.1. 방화벽 소프트웨어 설정:** TCP 포트 번호가 필요한 방화벽 소프트웨어(윈도우 방화벽 제외)를 사용할 때 다음 표를 참고하여 예외를 지정한 후 사용한다. (여기서, 프로그램의 경로는 \Program Files\Clixon\VCC-400 Manager\Bin)

윈도우 버전	프로그램	TCP 포트 번호
윈도우 XP / 2000 / 2003 서버	vccsrv.exe	20117
	VCCMan.exe	20118
윈도우 7 / 8 / 비스타 / 서버 2008	vccmain.exe	20117
	VCCMan.exe	20118

- 3.2. VCC-400 매니저 열기:** 시스템 트레이에 VCC-400 매니저 프로그램의 아이콘은 다음 그림과 같이 보이며, 이를 더블 클릭하거나 마우스 오른쪽 버튼을 눌러 나타나는 메뉴에서 [VCC-400 매니저 열기]를 클릭하면 VCC-400 매니저 설정창이 뜬다.



- 3.3. VCC-400 매니저 설정창 설명:** VCC-400 매니저 프로그램은 두 개의 설정 탭을 갖는다. 이 중 [장치 공유]-탭은 키보드/마우스 등의 장치 공유 설정을 위한 것이고, [데이터 공유]-탭은 클립보드 공유, 파일복사를 설정하기 위한 것이다.







[장치 공유]-탭

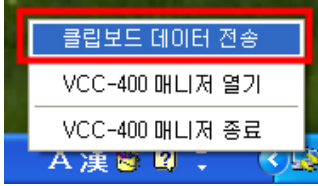


[데이터 공유]-탭

가. [장치 공유]-탭

설정 옵션		설 명	
1. 컴퓨터 동작 모드		현재의 컴퓨터가 주 컴퓨터로 사용될 것인지 보조 컴퓨터로 사용될 것인지를 지정한다.	
2. IP 주소		VCC-400 동작을 위한 IP를 선택하며, <u>주 컴퓨터와 보조 컴퓨터에서 선택한 값이 서로 같아야 됨을 주의한다.</u>	
3. 보조 컴퓨터 위치		현재 컴퓨터가 주 컴퓨터로 설정되었을 때 보조 컴퓨터가 어느 쪽에 위치하고 있는가를 지정한다.	
4. 주 컴퓨터 인터넷 공유		일반적으로 주 컴퓨터의 인터넷 공유 상태를 나타내지만, 윈도우2000이 주 컴퓨터로 지정된 경우 [인터넷 공유 확인]-체크박스로 표시되며 인터넷 공유 설정을 위해 사용된다. (윈도우2000에서 자세한 인터넷 공유 설정 및 해제 방법은 6.2절을 참고한다.)	
5. 핫키 전환 설정		두 컴퓨터의 입력 전환을 위한 핫키에 대한 동작을 설정	
컴퓨터 간 입력 전환을 위해 핫키만 사용		이 옵션을 체크하지 않을 경우 마우스 동작과 핫키 사용으로 컴퓨터 간 입력을 전환할 수 있으며, 체크할 경우 핫키 사용으로만 컴퓨터 간 입력을 전환할 수 있다.	
사용할 핫키 선택		핫키로 <Scroll Lock>-키 연속 두번 또는 <Pause/Break>-키 한번을 사용하거나, 핫키를 사용하지 않음	
6. VCC-400 동작 비활성화		VCC-400 동작을 임시로 중지시키기 위해 사용	
7. 현재 상태		VCC-400의 현재 동작 상태를 나타내며, 각 동작 상태의 설명은 다음 표를 참고한다.	
현재 상태		아이콘 모양	설 명
주 컴퓨터	보조 컴퓨터		
어댑터 연결 안됨	어댑터 연결 안됨		VCC-400 어댑터가 컴퓨터에 연결되어 있지 않을 때
연결 시도중	연결 시도중		VCC-400 어댑터가 컴퓨터에 연결되어 있지만 서로 통신이 이루어지지 않는 상태
가상장치 발견 안됨	가상장치 발견 안됨		키보드/마우스를 공유하기 위한 가상장치가 발견되지 않은 경우 (자세한 내용은 본 매뉴얼의 7.3절을 참고)
연결됨	연결됨		VCC-400 어댑터가 컴퓨터에 연결되어 있고 서로 통신이 이루어진 상태
보조PC 입력중	보조PC 입력중		마우스 포인터가 보조 컴퓨터에 있는 상태
비활성화됨			VCC-400 동작을 비활성화시켰을 때의 상태

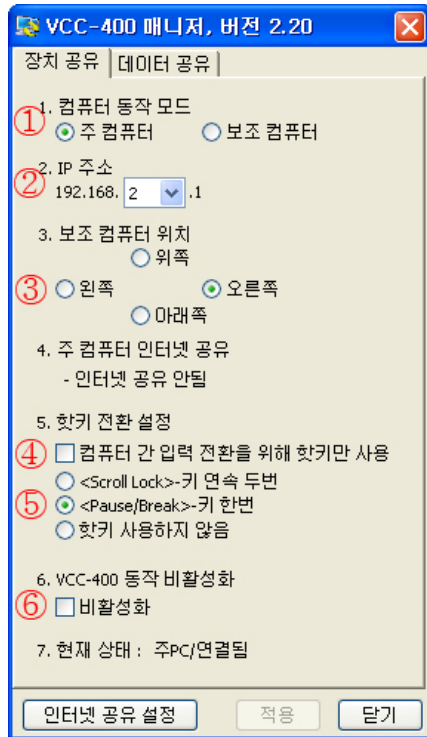
나. [데이터 공유]-탭

설정 옵션	설 명
1. 클립보드 공유 모드	현재 컴퓨터의 클립보드 내용이 변경되었을 때 상대 컴퓨터의 클립보드에 이를 반영할 시점을 결정한다.
자동 업데이트	현재 컴퓨터의 클립보드 내용이 변경되었을 때 자동으로 상대 컴퓨터의 클립보드의 내용이 현재 컴퓨터의 클립보드 내용으로 변경한다.
수동 업데이트	이 옵션이 선택되면, 시스템 트레이의 VCC-400 매니저 아이콘을 마우스 오른쪽 버튼을 눌렀을 때 나타나는 메뉴에 [클립보드 데이터 전송]-항목이 추가된다. 사용자는 이 [클립보드 데이터 전송]-항목을 클릭함으로써 상대 컴퓨터의 클립보드 내용을 현재 컴퓨터의 클립보드 데이터 내용으로 변경할 수 있다. 
클립보드 공유 안함	현재 컴퓨터에서 상대 컴퓨터로 클립보드 공유 안함.
파일 복사 비활성화	현재 컴퓨터에서 상대 컴퓨터로 파일복사 비활성화
2. 파일 드래그-앤-드롭 비활성화	현재 컴퓨터에서 상대 컴퓨터로 파일 드래그-앤-드롭을 비활성화

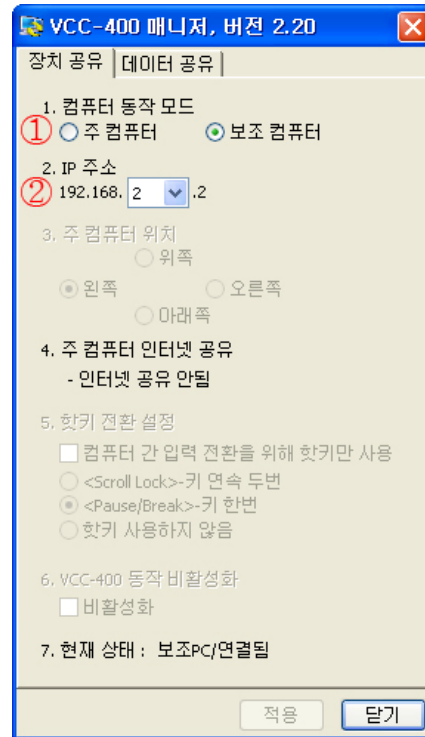
다. [인터넷 공유 설정]-버튼: 윈도우7,8,비스타,XP에서 인터넷 공유 설정 또는 해제를 위해 사용되며, 자세한 내용은 6.1절을 참고한다.

4. 키보드/마우스 공유

4.1. 키보드/마우스 공유를 위한 설정



주 컴퓨터에서의 설정



보조 컴퓨터에서의 설정

- ① VCC-400으로 연결한 두 컴퓨터를 각각 주, 보조 컴퓨터로 지정한다. (여기서 주 컴퓨터란 두 컴퓨터를 제어하기 위한 키보드/마우스가 연결된 컴퓨터를 말하며, 보조 컴퓨터는 주 컴퓨터의 키보드/마우스로 제어되는 컴퓨터를 말한다.)
- ② 두 컴퓨터에서 [IP 주소]의 선택값이 서로 같게 지정한다. 예로, 주 컴퓨터: 192.168.3.1, 보조 컴퓨터: 192.168.3.2.
- ③ 주 컴퓨터를 기준으로 보조 컴퓨터의 위치를 지정한다.
- ④ 두 컴퓨터 간 키보드/마우스의 입력 전환을 위해 핫키만 사용하고 싶은 경우에만 체크하며, 일반적으로 마우스를 움직여 마우스 포인터가 두 컴퓨터를 오갈 수 있게 사용하면서 동시에 핫키도 같이 사용하고자 하는 경우는 체크하지 않는다.
- ⑤ 사용하고자 하는 핫키를 선택한다.
- ⑥ VCC-400의 동작을 잠시 비활성화하고자 하는 때만 체크한다.

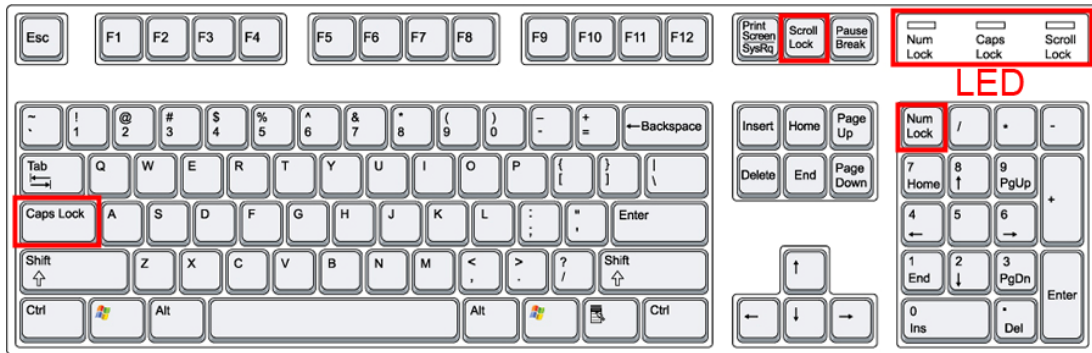
4.2. 키보드/마우스 공유 시 참고사항

가. 마우스 포인터가 다른 컴퓨터로 넘어가지 않는 경우

- ① 한쪽 컴퓨터에서 키보드의 <Ctrl>/<Alt>/<Shift>/<Window>-키가 눌러 있는 경우와 마우스의 왼쪽/오른쪽 버튼이 눌러 있는 경우 다른 쪽 컴퓨터로 마우스 포인터가 넘어가지 않는다.

- ② 단, 파일 드래그-앤-드롭을 위하여 왼쪽 마우스 버튼(오른손잡이 마우스 설정인 경우) 또는 오른쪽 마우스 버튼(왼손잡이 마우스 설정인 경우)을 눌러 파일을 끌고 있는 경우는 예외이다.

나. 키보드의 <Lock>종류의 키(<Num Lock>/<Caps Lock>/<Scroll Lock>-키)의 동작



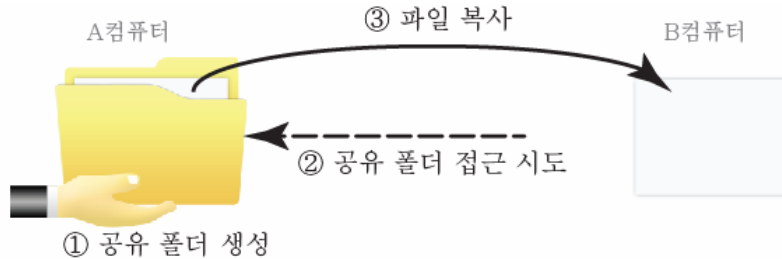
- ① <Num Lock>-키 상식: 일반 키보드를 보면 오른쪽 부분에 숫자키를 입력하기 위한 부분이 따로 있지만 숫자키를 입력하기 위해서는 <Num Lock>-키가 눌러 있는 상태, 즉 <Num Lock>-LED가 켜져 있는 상태에서 입력해야 숫자키로 동작하며 <Num Lock>-키가 눌러 있는 상태가 아니면 해당 키의 다른 동작을 한다. 예로 숫자키 입력 부분에 <8/위로>-키를 눌렀을 때, <Num Lock>-키가 눌러 있는 경우에는 <8>-키가 입력되지만 <Num Lock>-키가 눌러 있지 않은 경우에는 방향키의 <위로>-키가 입력된다.
- ② <Lock>종류 키의 눌림 여부는 두 컴퓨터가 서로 동기화가 되지 않는다. 예로, 양쪽 컴퓨터에 <Num Lock>-키가 눌러 있지 않은 상태에서 주 컴퓨터에서만 <Num Lock>-키를 눌렀다고 해서 보조 컴퓨터에 <Num Lock>-키가 자동으로 눌러지는 것은 아니다. 따라서, 올바른 동작을 위하여 해당 <Lock>-키가 제대로 눌러져 있는 상태인지 해당 <Lock>-LED를 확인하면서 사용한다.

다. 4-버튼 이상 사용 시 4,5,...번째 버튼의 동작

- ① 4-버튼 이상의 마우스를 사용할 때, 전용 마우스 드라이버(마이크로소프트 마우스의 경우 intellipoint, 로지텍 마우스의 경우 setpoint)를 설치하지 않은 경우 4,5,...번째 버튼은 윈도우의 기본 동작(예로, 윈도우 또는 인터넷 탐색기에서 4번째 버튼: 뒤로, 5번째 버튼: 앞으로)으로 동작하지만, 전용 마우스 드라이버를 설치하면 4,5,...번째 버튼의 동작을 사용자가 지정할 수 있다.
- ② 현재 VCC-400에서는 전용 마우스 드라이버가 설치되지 않은 경우 주 컴퓨터 마우스의 4,5,...번째 버튼이 보조 컴퓨터에서도 똑같이 윈도우의 기본 동작으로 동작한다.
- ③ 하지만, 전용 마우스 드라이버가 설치되어 있는 경우에는 보조 컴퓨터에 마우스 포인터를 위치시키고 4,5,...번째 버튼을 누르면 보조 컴퓨터에서 4,5,...번째 버튼의 동작이 수행되지 않고 주 컴퓨터에서 해당 동작이 수행된다.

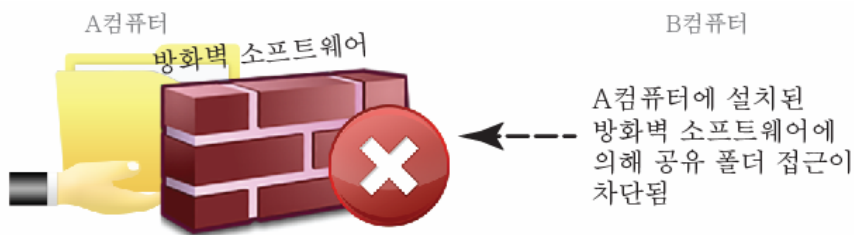
5. 파일 복사

5.1. 컴퓨터 간 파일 복사 원리



- ① 사용자가 한 컴퓨터에서 다른 컴퓨터로 특정 파일(또는 폴더) 복사를 시도하면 VCC-400 매니저가 자동으로 그 파일이 위치한 폴더를 공유설정한다.
- ② 사용자가 상대 컴퓨터에서 붙여넣기를 할 때 위의 과정에서 설정한 공유폴더에 접근을 시도한다.
- ③ 공유폴더를 성공적으로 접근하였을 때 파일을 복사해 온다.

5.2. 방화벽 소프트웨어를 사용할 때 주의사항

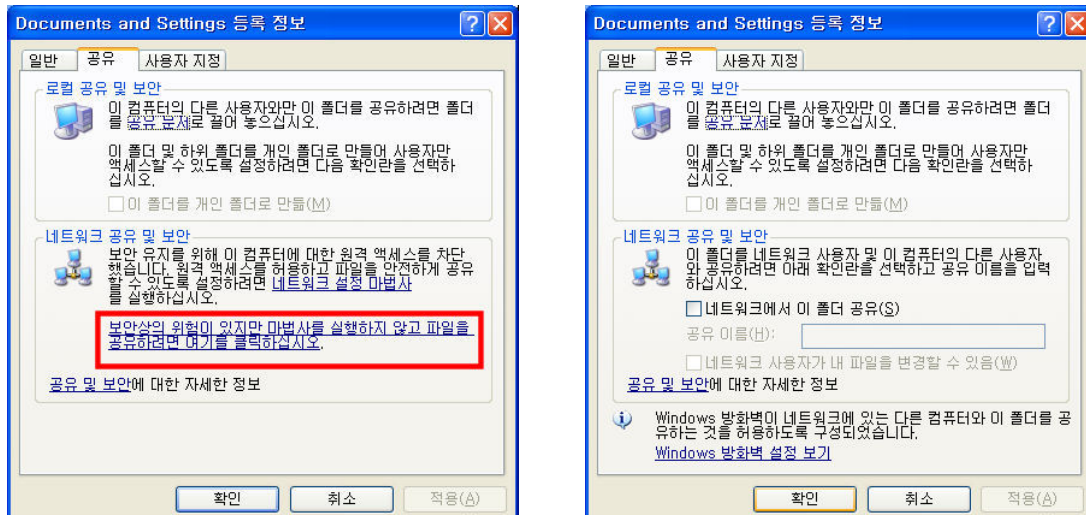


방화벽 소프트웨어(요즘 나오는 바이러스 백신 소프트웨어는 대부분 방화벽 기능을 가지고 있음)를 사용하고 있을 때, 이 방화벽 소프트웨어가 다른 컴퓨터에서 공유 폴더를 접근하지 못하도록 기본적으로 차단하는 경우가 많다. 따라서, 방화벽 소프트웨어를 적절히 설정하여 상대 컴퓨터에서 공유 폴더 접근이 차단되지 않도록 한다.

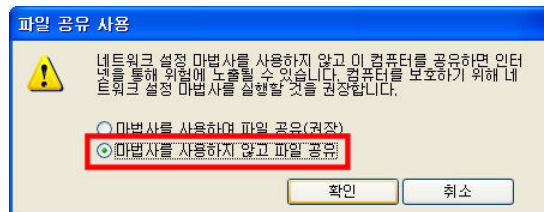
5.3. 윈도우XP 홈에디션에서 설정사항

윈도우XP 홈 에디션에서는 공유 가능 설정이 되어있어야만 상대 컴퓨터로 파일을 복사할 수 있으며, 이를 위하여 다음 내용을 확인한다.

- ① Windows 탐색기(윈도우 시작 > 프로그램 > 보조 프로그램 > Windows 탐색기)를 실행한 후 \Documents and Settings\를 선택한 후 마우스 오른쪽 버튼을 눌러 나타난 메뉴 중 [속성]을 실행하고 [공유]-탭을 선택했을 때, 아래의 왼쪽 그림과 같이 나오면 아래의 과정을 수행하며 오른쪽 그림과 같이 나온다면 아래의 과정을 수행할 필요가 없다.

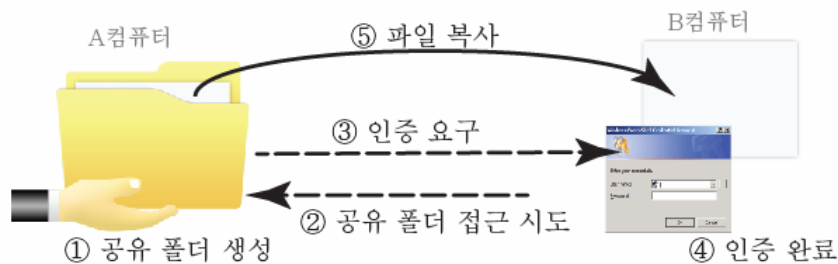


- ② [네트워크 공유 및 보안] 영역에서 [보안상의 위험이 있지만 마법사를 실행하지 않고 파일을 공유하려면 여기를 클릭하십시오]를 클릭하면 [파일 공유 사용]-창이 뜨게 되는 데, 여기서 [마법사를 사용하지 않고 파일 공유]를 선택하고 [확인]을 누르면 ①과정에서의 오른쪽 그림과 같이 변하게 되며, 이 후 [등록 정보]-창에서 [확인]을 누르며, [네트워크에서 이 폴더 공유]를 체크하지는 않는다.



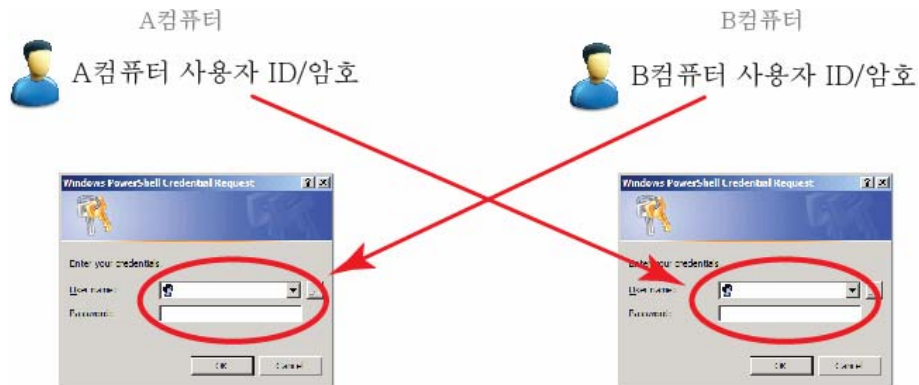
5.4. 아이디/암호 인증

가. 아이디/암호 인증의 필요성 - 컴퓨터 보안



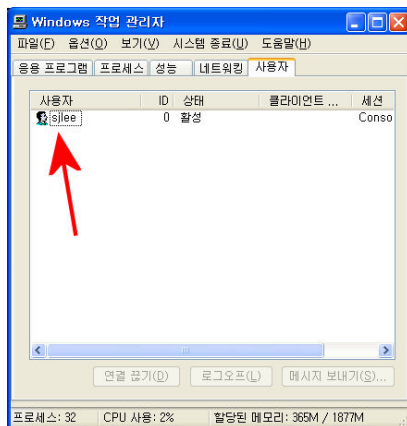
컴퓨터 간 파일복사를 위하여 설정되는 공유폴더를 다른 컴퓨터 사용자는 접근할 수 없도록 공유폴더가 생성된 컴퓨터의 사용자 아이디/암호를 인증해야만 한다.

따라서, 파일복사 시 인증창이 뜨는 경우 서로 교차로 사용자 아이디와 암호를 입력한다. 예를 들어, VCC-400으로 연결된 A, B컴퓨터가 있을 때, 컴퓨터 간 파일복사 시 A컴퓨터에 뜨는 인증창에는 B컴퓨터의 사용자 아이디와 암호를 입력하고, 반대로 B컴퓨터에 뜨는 인증창에는 A컴퓨터의 사용자 아이디와 암호를 입력한다.



나. 사용 컴퓨터의 사용자 아이디 확인 방법

사용 컴퓨터의 사용자 계정은 <Ctrl>+<Alt>+을 누르면 [윈도우 작업관리자]나 [Windows 보안]이 뜨게 되는 데, [윈도우 작업관리자]가 뜰 경우 [사용자]-탭에서 현재 로그인 계정을 확인할 수 있으며, [Windows 보안]이 뜰 경우 [로그온 정보]에 현재 로그인 계정을 확인할 수 있다.



<윈도우 작업 관리자가 뜰 경우>

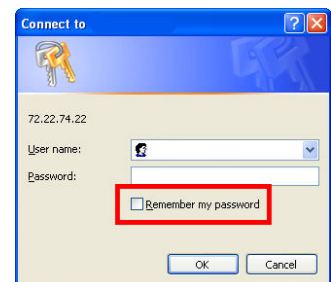


<윈도우 보안 창이 뜰 경우>

다. 상대 컴퓨터의 인증 아이디/암호 저장

인증창에 사용자 계정과 암호를 기억해 둘 것인지를 묻는 체크 옵션이 있으면(윈도우XP 홈에디션과 윈도우2000에는 없음) 이를 체크하면 이후에는 인증창이 뜨지 않는다.

이 저장된 인증 정보는 윈도우XP, 비스타의 경우, 제어판 > 사용자계정에서 본인의 계정을 선택하면 왼쪽 [관련 작업] 목록 중 [내 네트워크 암호 관리]를 실행하여 관리할 수 있으며, 윈도우7, 8의 경우 제어판 > 사용자계정에서 본인의 계정을 선택하고 왼쪽 목록에서 [자격증명관리]를 실행하여 관리할 수 있다.

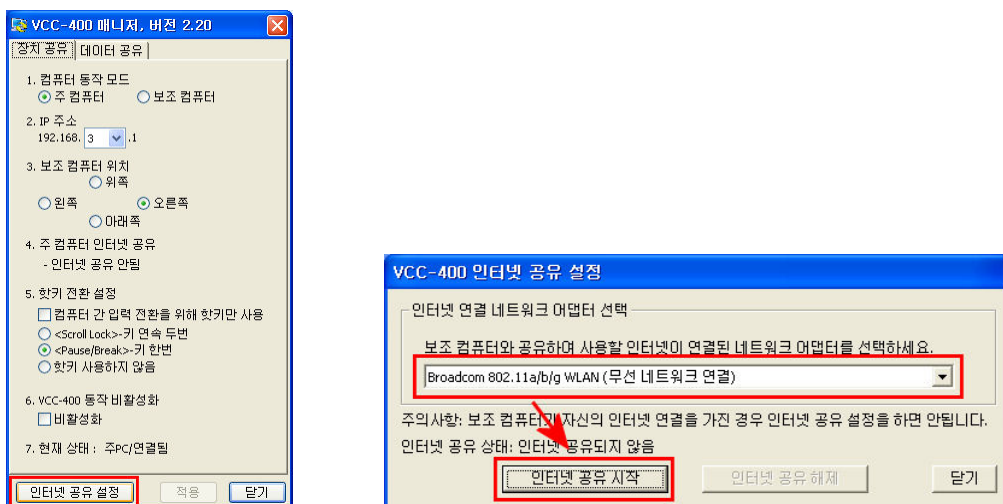


6. 인터넷 연결 공유

주 컴퓨터만 인터넷에 연결되어 있을 때 인터넷에 연결되어 있지 않은 보조 컴퓨터와 인터넷을 공유하여 사용할 수 있으며, 이 설정은 주 컴퓨터에서만 아래와 같은 순서로 설정한다.

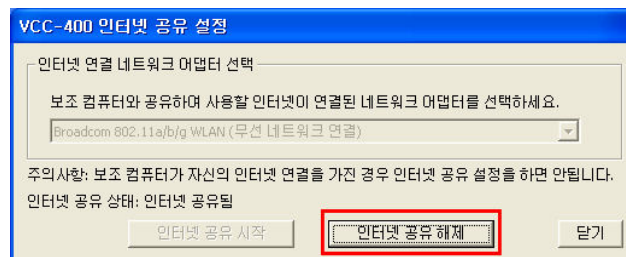
6.1. 윈도우 7, 8, 비스타, XP에서 인터넷 공유 설정

가. 인터넷 공유 설정: 주 컴퓨터에서 VCC-400 매니저를 열고 [인터넷 공유 설정]-버튼을 누르면 나타나는 [VCC-400 인터넷 공유 설정]-창에서 인터넷에 연결된 네트워크 어댑터를 선택하고 [인터넷 공유 시작]-버튼을 누른다.



[참고] 윈도우XP SP3에 인터넷 공유 관련 버그(KB951446, KB951830)가 있는데 이에 대한 패치가 자동 업데이트로 제공되지 않고 수동 업데이트 패치로 제공되고 있으니 윈도우XP SP3 사용자는 패치를 설치 후 인터넷 공유 기능을 사용한다.

나. 인터넷 공유 해제: 활성화된 인터넷 공유를 해제하고자 하는 경우 [VCC-400 인터넷 공유 설정]-창을 열고 [인터넷 공유 해제]-버튼을 누른다.



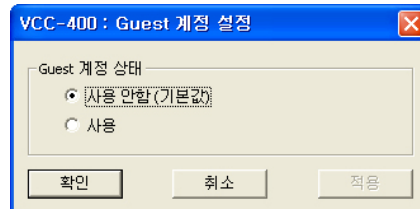
6.2. 윈도우 2000에서 인터넷 공유 설정

가. 윈도우 시작 > 설정 > 제어판 > 네트워크 및 전화 접속 연결을 실행하고, 인터넷에 연결된 [로컬 영역 연결#]을 선택하고 마우스 오른쪽 버튼을 눌러 나타나는 메뉴에서 [등록 정보]를 클릭한다.

-
- 나. 새로 나타나는 [로컬 영역 연결 # 등록 정보]-창에서 [공유]-탭을 클릭하고 [인터넷 연결 공유]-영역의 [이 연결에 인터넷 연결 공유 사용]-체크박스를 체크하고 [확인]-버튼을 누른다.
- 다. VCC-400 매니저를 열고, [4. 주 컴퓨터 인터넷 공유]의 [인터넷 공유 확인]-체크박스를 체크하고 [적용]-버튼을 누른다.
- 라. 활성화된 인터넷 공유를 해제하고자 하는 경우 위의 과정의 역순으로 진행하면서 인터넷 공유를 해제한다. 즉, 위의 (다)-과정에서 체크한 VCC-400 매니저의 [인터넷 공유 확인]-체크박스의 체크를 해제하고, 위의 (나)-과정에서 체크한 [이 인터넷에 인터넷 연결 공유 사용]-체크박스의 체크를 해제한다.

7. VCC-400 매니저 고급 설정

7.1. 게스트 계정 상태 (윈도우 시작 > 프로그램 > Clixon VCC-400 > 고급 옵션 > 게스트 계정 상태)

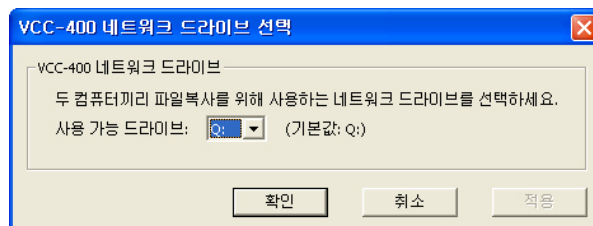


가. **사용목적:** 컴퓨터 사용 환경에서 주 또는 보조 컴퓨터의 특정 폴더를 공유 설정하여 다른 컴퓨터 사용자가 이 공유 폴더를 접근하여 사용하는 환경에서 게스트 계정 상태가 [사용 안함]으로 되어 있는 경우 다른 컴퓨터 사용자는 공유 폴더 접근을 위하여 항상 공유 폴더가 있는 컴퓨터의 아이디와 암호를 인증하여야 한다. 이러한 경우 다른 컴퓨터 사용자가 자신 컴퓨터의 공유 폴더에 인증 없이 접근할 수 있도록 허락을 원하는 경우 이를 실행하여 게스트 계정 상태를 [사용]으로 변경한다.

나. 주의사항

- ① 자신의 컴퓨터의 특정 폴더를 공유 설정하여 다른 컴퓨터 사용자와 공유하여 사용하지 않는 한 항상 게스트 계정 상태를 [사용 안함] 상태로 둔다.
- ② 다른 컴퓨터 사용자가 자신의 컴퓨터의 공유 폴더를 인증 없이 접근할 수 있도록 하기 위해 게스트 계정 상태를 [사용]으로 변경한 경우, 주/보조 컴퓨터 간 파일복사를 할 때 VCC-400으로 연결한 상대 컴퓨터에 파일 복사를 위한 인증창이 뜨지 않아 파일복사가 되지 않을 수 있기 때문에 게스트 계정 상태를 [사용]으로 바꾸기 전에 미리 상대 컴퓨터에 ID/암호를 저장해 두거나 VCC-400으로 연결한 양쪽 컴퓨터의 ID/암호를 동일하게 사용한다.

7.2. VCC-400 네트워크 드라이브 선택 (윈도우 시작 > 프로그램 > Clixon VCC-400 > 고급 옵션 > VCC-400 네트워크 드라이브 선택)



가. **사용목적:** VCC-400 매니저는 컴퓨터 간 파일복사를 위해 네트워크 드라이브를 사용하며 Q:를 기본으로 사용한다. 따라서, Q:가 이미 [복구 이미지 디스크] 등으로 사용되고 있다면 파일 복사가 되지 않는다. 이러한 경우 이를 실행하여 원하는 다른 드라이브(R:, S:, ...)를 선택한다.

나. **주의사항:** VCC-400 매니저 버전 2.20 부터 VCC-400 매니저가 기본으로 사용하는 네트워크 드라이브가 이미 사용되는 경우 경고 메시지를 출력하며 이 경우에만 이를 실행하여 다른 드라이브로 변경하면 된다.

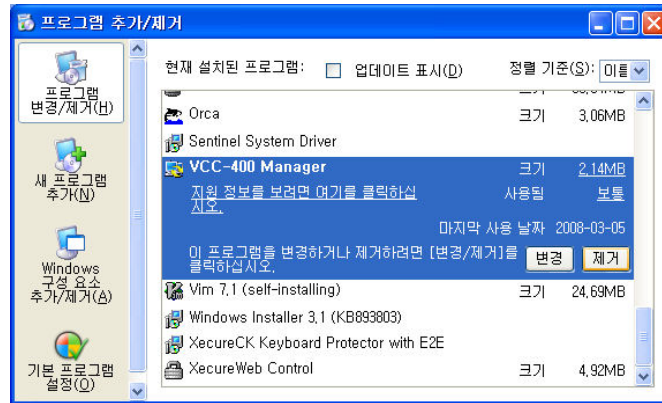
7.3. 클릭손 가상 장치 재설치 (윈도우 시작 > 프로그램 > Clixon VCC-400 > 클릭손 가상 장치 > 클릭손 가상 장치 재설치)

가. 사용목적: VCC-400 매니저는 키보드/마우스 공유를 위해 가상장치(장치관리자에서, 휴먼 인터페이스 장치: Clixon Virtual HID Device, 키보드: HID 키보드 장치, 마우스 및 기타 포인팅 장치: HID 규격 마우스)를 사용하며, 만약 이를 제거한 경우 키보드/마우스 공유가 되지 않는다. 이 경우 이를 실행하며 완료 후 컴퓨터를 재시작한다.

나. 주의사항: 사용자가 잘 모르고 이 가상장치를 제거한 경우 VCC-400 매니저의 7번 [현재상태]에 “가상장치 발견 안됨”으로 표시되며 이 경우에만 이를 실행하고 컴퓨터를 재시작하면된다.

8. VCC-400 매니저 소프트웨어 제거

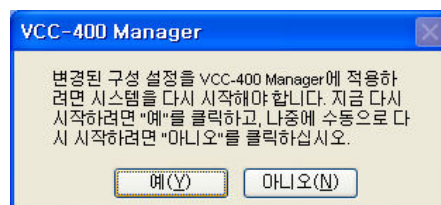
- 8.1. [프로그램 추가/제거](제어판 > 프로그램 추가/제거)를 실행하고 프로그램 목록에서 [VCC-400 Manager]를 선택한다.



- 8.2. [제거]를 클릭하면 VCC-400 매니저 소프트웨어를 제거할 것인지를 묻는 다이얼로그 창이 뜬다. 여기서 계속 제거를 수행하고자 하면 [예]를, 취소하고자 하면 [아니오]를 클릭한다.



- 8.3. 제거가 끝나면 윈도우는 컴퓨터가 다시 시작되는 게 필요하다는 메시지를 준다. 컴퓨터가 다시 시작된 후에 프로그램의 완전한 제거 환경이 적용된다.



9. Revision History

Version	Release Date	Comments
1.0	March 2008	Initial release
1.22	December 2008	한글화
1.28	September 2009	윈도우7 지원
2.00	May 2010	Ver. 2.00 Major Update
2.01	January 2011	Windows version check
2.20	August 2011	Internet Sharing Enhancement
2.40	October 2012	윈도우8 지원

